



2017

جمعية اكتفاء الخيرية النسائية
ترخيص رقم (٣٤١)

المقدمة

كلمة رئيس مجلس الإدارة
أعضاء مجلس الإدارة ٢٠١٧م
أعضاء مجلس الإدارة ٢٠١٨م
اللجان المنبثقة من مجلس الإدارة

الرؤية و الرسالة خارطة الاحتياجات الإنسانية

خدمات اكتفاء

الإنجازات

التميز المؤسسي
الهيئة العامة للأحساء
مشروع توثيق و تشخيص الحالات :
لمؤسسة عبد القادر البكري
لبرنامج ر حماء لمساعدة السجناء الفقراء
مشروع تطوير العشوائيات
المشاريع و البرامج التنموية

أبرز المشاركات

التواصل

ذوي المصلحة
مواقع التواصل الاجتماعي

التقرير المالي

الخطة التشغيلية

ورشة العمل

التوصيات
النطاق المالي
نطاق التعليم و النمو
نطاق العمليات الداخلية
نطاق المستفيدين

الموازنة التقديرية ٢٠١٨ م
شركاء النجاح
فريق اعداد التقرير

المقدمة

كلمة رئيس مجلس الإدارة

السلام عليكم ورحمة الله وبركاته؛

الحمد لله رب العالمين والصلاة والسلام على سيدنا محمد صلى الله عليه وسلم وعلى آله وصحبه أجمعين. يسرني بالأصالة عن نفسي وبالنيابة عن أعضاء مجلس الإدارة أن أضع بين أيديكم التقرير السنوي لجمعية اكتفاء الأهلية النسائية لعام ٢٠١٧م ، والذي يعرض أهم إنجازات الجمعية حيث حرصت اكتفاء على رفع نسبة المستفيدين من خدماتها وذلك من خلال الشراكات مع الجهات ذات العلاقة، كما يعرض التقرير المالي لعام ٢٠١٧م والمؤشرات المالية . ولا يسعني إلا أن أتقدم بالشكر لأعضاء الجمعية العمومية والداعمين وشركاء النجاح ، سائلين الله العلي القدير التوفيق وأن نحقق أفضل أداء تنموي وبما يتلاءم مع رؤية المملكة ٢٠٣٠ .

رئيس مجلس الإدارة
فريدة محمد علي فارسي

المقدمة

أعضاء مجلس الإدارة ٢٠١٧م

أ. الجوهرة محمد العنقري

رئيس مجلس الإدارة

أ. الطاف محمد جمال فارسي
عضو مجلس إدارة و رئيس اللجنة التنفيذية

أ. فريده محمد علي فارسي
نائب رئيس مجلس الإدارة

أ. إلهام علي قشلان
أمينة الصندوق و عضو لجنة الاستثمار

م. رائدة محمد بن لادن
عضو مجلس إدارة

أ. منال محمد أنيس الزبن
عضو مجلس إدارة

د. عمر زهير حافظ
عضو مجلس إدارة

د. سعاد عبود بن عفيف
عضو مجلس إدارة و رئيس اللجنة العلمية

د. محمد يحي آل مفرح
عضو مجلس إدارة و رئيس لجنة

أعضاء مجلس الإدارة ٢٠١٨م

أ. فريده محمد علي فارسي

رئيس مجلس الإدارة

م. رائدة محمد بن لادن
عضو مجلس إدارة و رئيس اللجنة العلمية

م. وليد أحمد باحمدان
نائب رئيس مجلس الإدارة و رئيس اللجنة التنفيذية

أ. إلهام علي قشلان
عضو مجلس الإدارة و المشرف المالي

د. أحمد حسين العطاس
عضو مجلس إدارة و رئيس لجنة الاستثمار

أ. ساره عبد الله بغداددي
عضو مجلس إدارة و رئيس لجنة تطوير الاعمال

د. أسامه حسين الجفري
عضو مجلس إدارة

أ. نشوى عبد الهادي طاهر
عضو مجلس إدارة

منى عبد الحميد أبو سليمان
عضو مجلس إدارة

المقدمة

اللجان المنبثقة من مجلس الإدارة لعام ٢٠١٨ م

لجنة الاستثمار و الأوقاف

اللجنة التنفيذية

د. أحمد حسين العطاس
رئيس اللجنة

م. و ليد أحمد باحمدان
رئيس اللجنة

م. و ليد أحمد باحمدات

د. أسامه حسين الجفري

د. فهد حمد الدعيلاج

د. محمود محمد زين عايش

المستشار. سمير محمد باعمر

أ. إلهام علي قشلان

أ. نشوى عبد الهادي طاهر

م. جواهر حسن القرشي

اللجنة العلمية

د. وداد عبد السميع نور الدين

م. رةدة محمد بن لادن
رئيس اللجنة

د. سميرة عباس شطا

د. سعاد عبود بن عفيف

المقدمة

لجنة تطوير الأعمال

أ. عبدالله محمد ظاهر

أ. ساره عبدالله بغدادى
رئيس اللجنة

د. ريم فؤاد بخيت

م.رائده محمد بن لادن

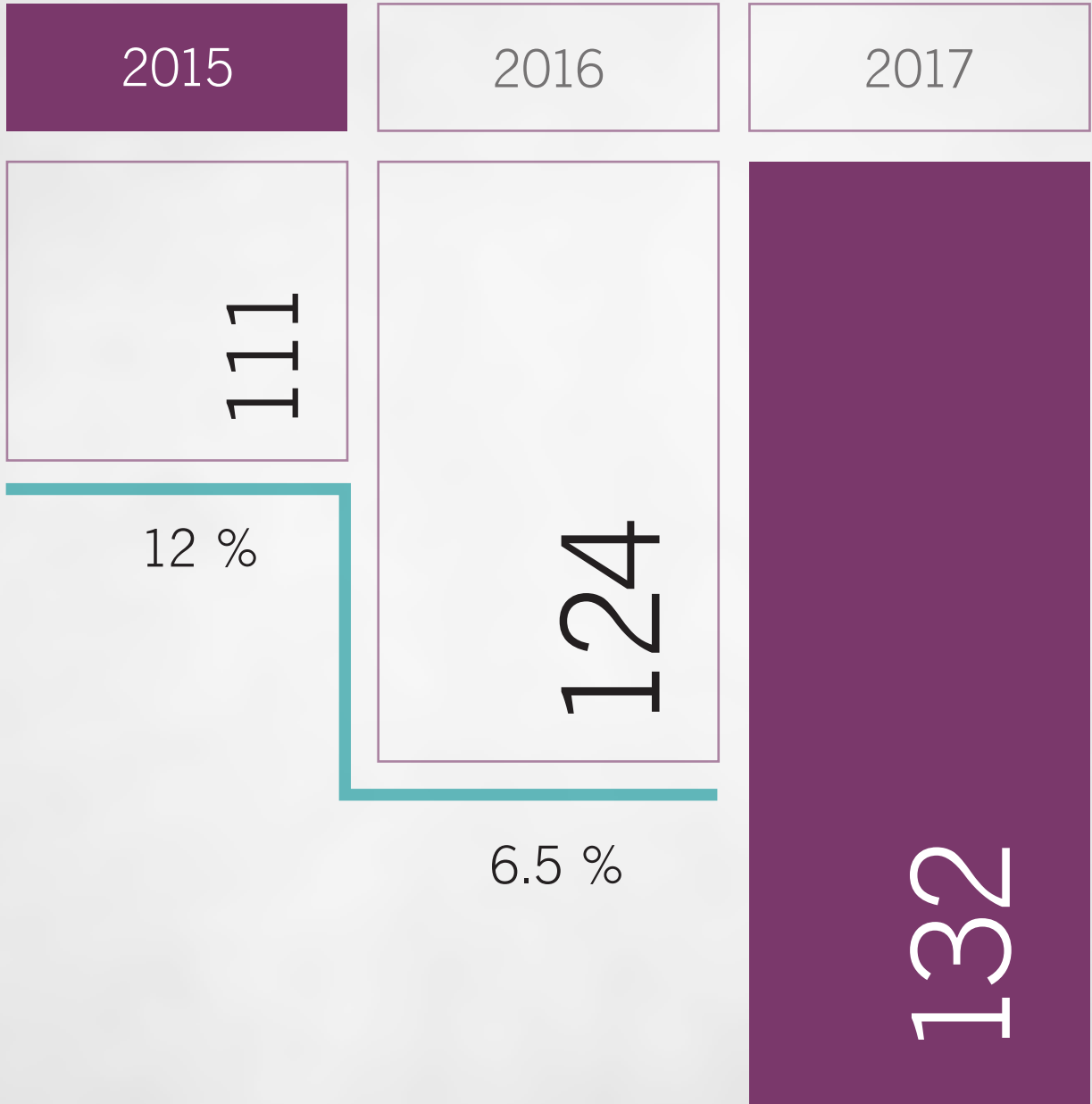
لجنة الحوكمة و المراقبة و المتابعة

أ. فريدة محمد علي فارسي
رئيس اللجنة

المستشار سمير محمد باعامر

د. ريم فؤاد بخيت

أعضاء الجمعية العمومية



نسبة الزيادة من عام 2015 الى عام 2017م (18.5%)

الرؤية

أن تكون اكتفاء المرجع لمعلومات العمل
الخيرى والتنموي في المملكة العربية
السعودية.

الرسالة

جمع ودراسة المعلومات الموثقة لتحقيق
الاكتفاء الذاتي للأسر المحتاجة بالشراكة
الاستراتيجية مع قطاعات المجتمع وصولاً
لتنمية مستدامة في منطقة مكة المكرمة.



خدمات اكتفاء

المسح الميداني



التدقيق



التوثيق



تحليل وتقارير



برامج ومشاريع



التنمية المستدامة



الوزارات - الجمعيات
المؤسسات الخيرية
الشركات الخاصة
الأفراد



تقرير الأعمال والإنجازات لعام ٢٠١٧م

التميز
المؤسسي



اكتفاء تحصل على الدرجة الكاملة في مشروع حوكمة الجمعيات الخيرية» مكين « بنسبة ١٠٠٪ ، وامتثالها لمعايير الشفافية والمساءلة، وفق نظام وزارة العمل والتنمية الاجتماعية.

التدريب للموارد البشرية في اكتفاء

تعمل اكتفاء على خلق بيئة عمل داعمة ومحفزة وذلك بإكساب كوادرها المعارف المهنية والوظيفية اللازمة والتي تساهم في إنجاز العمل وجودة المخرجات

التسويق الابداعي

البحث العلمي

بناء مهارات القيادة والريادة في العمل

تدريب الموظفين على ويندوز ٢٠١٦ م

٦٦ متدربة

التميز
المؤسسي

تقرير الأعمال والإنجازات لعام ٢٠١٧م

إعداد أدلة العمل الاسترشادية
دليل الموارد البشرية
دليل الموظف

حصول اكتفاء على منحة مايكروسوفت في المجال التقني

الحصول على برامج لويندوز ١٠ قيمتها السوقية \$11,280.00
وبرامج لأوفيس ٢٠١٦ قيمتها السوقية \$48,180.00



المشاريع

الإشراف على تجربة مشاركة العنصر النسائي في المسوح الميدانية

الهيئة العامة للإحصاء تكلف جمعية اكتفاء بالإشراف على مشاركة العنصر النسائي في المسوح الميدانية لصحة الأسرة ٢٠١٧م. في كل من: جدة، الرياض، الهفوف، جيزان.



الهيئة العامة للإحصاء
General Authority for Statistics

الهدف من المشروع

١. قياس فعالية ادخال العنصر النسائي في المسوح الميدانية التي تقوم بها الهيئة،
٢. تحقيق رؤية المملكة برفع نسبة مشاركة المرأة في التنمية.

دور اكتفاء

١. الإشراف على أعمال العنصر النسائي الميدانية ، من مرحلة استقطاب الباحثات مروراً بالتأهيل والتدريب وأعمال المسح ، وعقد شراكات لتكامل العمل مع جمعيات أخرى في مناطق المسح،
٢. وتكوين فرق العمل الإشرافية ومتابعة الأعمال وتقديم تقرير لتقييم التجربة وتحليل عوامل النجاح لمشاركة العنصر النسائي في المسوح الميدانية.





الهيئة العامة للإحصاء
المملكة العربية السعودية



تجربة مشاركة العنصر النسائي في المسوح الميدانية

مسح صحة الأسر و الأمومة و الطفولة 2017

الرياض

عدد المشرفات

1

عدد المفتشات

2

عدد الباحثات

9

27 العدد التي شملها المسح



الهفوف

عدد المشرفات

1

عدد المفتشات

1

عدد الباحثات

4

12 العدد التي شملها المسح



جدة

عدد المشرفات

1

عدد المفتشات

2

عدد الباحثات

10

30 العدد التي شملها المسح



جيزان

عدد المشرفات

1

عدد المفتشات

1

عدد الباحثات

4

12 العدد التي شملها المسح



عدد الاستمارات المنجزة

538

532

216

270

عدد الساعات

72

72

66

96

عدد الأيام

87

106

38

55

الجمعيات الخيرية المشاركة في تجربة المسح



الهيئة العامة للإحصاء تشكر جمعية اكتفاء



جمعية اكتفاء تشكر الجمعيات

جمعية اكتفاء @ektefaasa · Mar 25

تتقدم جمعية اكتفاء الخيرية للجمعية الخيرية لرعاية الأيتام (إنسان) بوافر الشكر والتقدير على التعاون المثمر والبناء لإنجاح العمل في مشروع صحة الأسرة 2017 لصالح الهيئة العامة للإحصاء
@ensanorg
@Stats_Saudi
وكالة الأنباء السعودية spa.gov.sa/1737785

Translate from Arabic



جمعية اكتفاء @ektefaasa · Mar 25

تتقدم جمعية اكتفاء الخيرية بوافر الشكر والتقدير لجمعية البر بالأحساء على التعاون المثمر والبناء لإنجاح العمل في مشروع صحة الأسرة 2017 لصالح الهيئة العامة للإحصاء
@ahsaber_org
@Stats_Saudi
جريدة الحياة alhayat.com/Articles/28024...

Translate from Arabic



جمعية اكتفاء @ektefaasa · Mar 27

تتقدم جمعية اكتفاء الخيرية بوافر الشكر والتقدير لجمعية البر بجازان على التعاون المثمر والبناء لإنجاح العمل في مشروع صحة الأسرة 2017 لصالح الهيئة العامة للإحصاء.
@Ber_Jazan
al-madina.com/article/565382/
المسوح-الميدانية (جريدة المدينة) -تتجه-لتفعيل-دور-المرأة-في-

Translate from Arabic



استبيان طريقة تقديم المعلومات من الأثر التي تخلو من العائل الرجل
الإحصاء نتجه لتفعيل دور "المرأة" في العمل الميداني

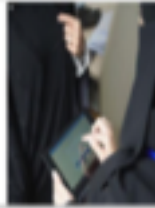


تعد الهيئة العامة للإحصاء إلى دعم العمل الميداني الإحصائي بتوفير معلومات ميدانية عن مناطق المملكة وذلك استكمالاً لبرنامج تطوير المعلومات من الأثر التي تخلو من العائل في مناطق العمل الميداني في القطاع الإحصائي بالمملكة العربية السعودية.

وأكد المتحدث الرسمي للهيئة العامة للإحصاء "كبير المخرجين" أن الهيئة العامة للإحصاء وبالتعاون مع مركز العمل الميداني قامت بتوفير المعلومات من الأثر التي تخلو من العائل في مناطق المملكة وذلك استكمالاً لبرنامج تطوير المعلومات من الأثر التي تخلو من العائل في مناطق العمل الميداني في القطاع الإحصائي بالمملكة العربية السعودية.



أثر الهيئة العامة للإحصاء نتجه لتفعيل دور "المرأة" في العمل الميداني الإحصائي



تعد الهيئة العامة للإحصاء إلى دعم العمل الميداني الإحصائي بتوفير معلومات ميدانية عن مناطق المملكة وذلك استكمالاً لبرنامج تطوير المعلومات من الأثر التي تخلو من العائل في مناطق العمل الميداني في القطاع الإحصائي بالمملكة العربية السعودية.

الإحصاء نتجه لتفعيل دور المرأة في المسوح
الخميس 21/6 / 2019

ياسر - الرياض

تعد الهيئة العامة للإحصاء إلى دعم العمل الميداني الإحصائي بتوفير معلومات ميدانية عن مناطق المملكة وذلك استكمالاً لبرنامج تطوير المعلومات من الأثر التي تخلو من العائل في مناطق العمل الميداني في القطاع الإحصائي بالمملكة العربية السعودية.

وأكد المتحدث الرسمي للهيئة العامة للإحصاء "كبير المخرجين" أن الهيئة العامة للإحصاء وبالتعاون مع مركز العمل الميداني قامت بتوفير المعلومات من الأثر التي تخلو من العائل في مناطق المملكة وذلك استكمالاً لبرنامج تطوير المعلومات من الأثر التي تخلو من العائل في مناطق العمل الميداني في القطاع الإحصائي بالمملكة العربية السعودية.

وأكد المتحدث على إن الهيئة العامة للإحصاء إلى دعم العمل الميداني الإحصائي بتوفير معلومات ميدانية عن مناطق المملكة وذلك استكمالاً لبرنامج تطوير المعلومات من الأثر التي تخلو من العائل في مناطق العمل الميداني في القطاع الإحصائي بالمملكة العربية السعودية.

يوسف باغ تكبها توقيتها الزمني مع سيول

«الإحصاء» تستعين باحثات لجمع معا
الأسر التي تخلو من عائل

الرياض - «الجملة» | منذ 21 مارس 2019 / 21:16

قررت الهيئة العامة للإحصاء في طواف ميدانية مدعومة من الباحثات الإحصائيات في مناطق المملكة المختلفة، هذه طريقة لتقديم المعلومات من الأثر التي تخلو من العائل الرجل فيها واعتبرت ذلك «أكبراً لدور المرأة باعتبارها أحد عناصر الإحصاء في المملكة».

هذا الصرح باسم الهيئة حسب «الجملة» في 21 مارس 2019 حيث أعدت باحثات الإحصاءات بتلك العائل.

طريقة تقديم المعلومات من الأثر التي تخلو من العائل الرجل
البيان الإحصائي
www.albyan.com



تعد الهيئة العامة للإحصاء إلى دعم العمل الميداني الإحصائي بتوفير معلومات ميدانية عن مناطق المملكة وذلك استكمالاً لبرنامج تطوير المعلومات من الأثر التي تخلو من العائل في مناطق العمل الميداني في القطاع الإحصائي بالمملكة العربية السعودية.

الإحصاء نتجه لتفعيل دور المرأة في العمل الميداني



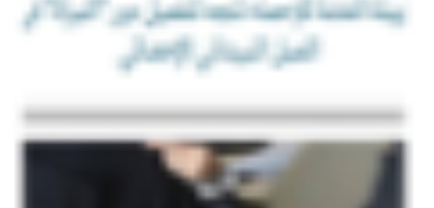
تعد الهيئة العامة للإحصاء إلى دعم العمل الميداني الإحصائي بتوفير معلومات ميدانية عن مناطق المملكة وذلك استكمالاً لبرنامج تطوير المعلومات من الأثر التي تخلو من العائل في مناطق العمل الميداني في القطاع الإحصائي بالمملكة العربية السعودية.

البيان الإحصائي
www.albyan.com

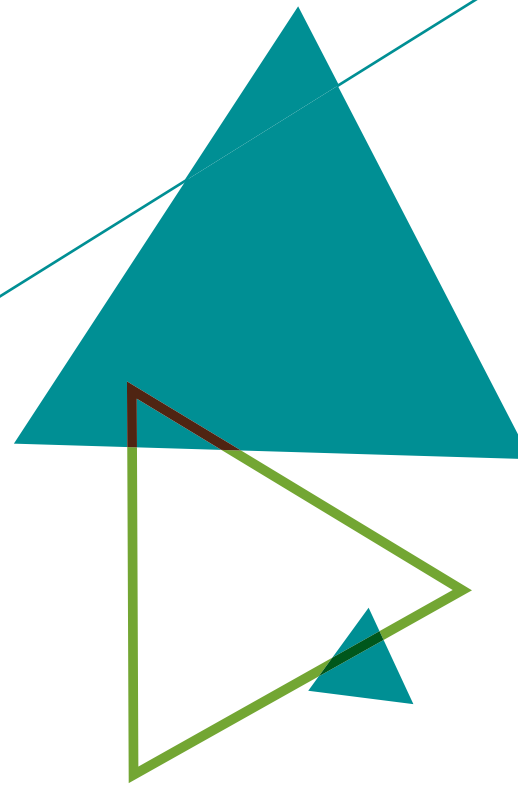


تعد الهيئة العامة للإحصاء إلى دعم العمل الميداني الإحصائي بتوفير معلومات ميدانية عن مناطق المملكة وذلك استكمالاً لبرنامج تطوير المعلومات من الأثر التي تخلو من العائل في مناطق العمل الميداني في القطاع الإحصائي بالمملكة العربية السعودية.

البيان الإحصائي
www.albyan.com



تعد الهيئة العامة للإحصاء إلى دعم العمل الميداني الإحصائي بتوفير معلومات ميدانية عن مناطق المملكة وذلك استكمالاً لبرنامج تطوير المعلومات من الأثر التي تخلو من العائل في مناطق العمل الميداني في القطاع الإحصائي بالمملكة العربية السعودية.



الصورة الذهنية
لجمعية اكتفاء

مشروع توثيق وتشخيص الحالات لمؤسسة عبدالقادر البكري الخيرية

مشروع مؤسسة عبد القادر
البكري مؤسسة خيرية تعمل
في المجال الخيري وتقديم
المساعدات الخيرية والخدمات
الصحية والتعليمية للأفراد
والأسر المحتاجة



الهدف من الاتفاقية

١. التعاون بين الطرفين في مجال الخدمة الاجتماعية والصحية
والتعليمية لتحقيق التكامل الاجتماعي والوصول للأهداف
المشتركة التي يسعى الطرفين لتحقيقها.

مستفيد	حالة صحية	حالة دعم شهري	مساعدات متنوعة
778	300	200	278



مشروع توثيق وتشخيص الحالات لبرنامج رحماء لمساعدة السجناء الفقراء

مشروع برنامج رحماء لمساعدة
السجناء الفقراء يعنى بدعم أسر
السجناء الفقيرة ومساعدتهم
في سداد الايجار السنوي عنهم



برنامج رحماء لمساعدة أسر السجناء الفقراء
أحد برامج اللجنة الوطنية لرعاية السجناء والمفرج عنهم وأسراهم بمحافظة جدة بالتعاون مع شركة العزيرة بنده المتحدة

الهدف من الاتفاقية

1. التعاون بين الطرفين لتقديم الخدمات المشتركة لتحقيق الاكتفاء
الذاتي بدعم أسر السجناء الفقيرة ومساعدتهم في سداد الايجار
السنوي عنهم.

521	مستفيد
دعم لأسر السجناء والمفرج عنهم لسداد متأخرات الايجار	



مشروع تطوير العشوائيات

اعداد تقارير للأحياء العشوائية
بناء على المسح الميداني
من عام ١٤٣٣هـ / ١٤٣٦هـ

اعداد مبادرات تطوير حي المنتزهات

الهنداوية	حي كيلو ٢٣	العزيبية	الحوارنة
الرحاب	المرسلات	قرية الجبل	الروابي

اعداد مبادرات تطوير حي المنتزهات

تطوير الحي	تطوير السكان
------------	--------------

المستفيدين من قاعدة بيانات اكتفاء

مؤسسة عبد القادر البكري	مؤسسة ثمرات الخير	فاعل خير	أمانة منطقة مكة المكرمة	أسر بحاجة لسكن
دعم أيتام	دعم سلال غذائية	دعم سلال غذائية	بيانات الأفراد بدون هوية	أسر بحاجة لسكن
23	22	10	283	9532
أسر مشروع مؤسسة البكري	أسر مشروع برنامج رحماء لمساعدة السجناء	معهد التميز تدريب على الطبخ	مدارس الحمراء توظيف مستخدمات	أفراد تم استخراج بياناتهم لتحسين أوضاعهم المعيشية
644	429	71	15	12353

المشاريع والبرامج التنموية

برنامج التدريب على صيانة الجوال

برنامج تمكين التقني

مشروع صيانة الجوال المنتهي بالتوظيف	مشروع التمكين التقني لحملة شهادة الابتدائي والمتوسط			
هدف المشروع				
تأهيل وتدريب السيدات على برامج التدريب في مجالات المبيعات وخدمة العملاء وصيانة الجوال وإنهاء تدريبهم ببرنامج تدريبي مكثف على رأس العمل بعقود توظيف.	تمكين السيدات من حملات الشهادة الابتدائية والمتوسطة من مهارة أو مهنة تؤهلهم للتوظيف ضمن برامج التوطين للوظائف أو صيانة الجوال والحاسب الآلي.			
غاية المشروع				
استجابة لقرار وزارة العمل بتوطين قطاع بيع وصيانة الجوال وملحقاتها. المحافظة على خصوصية المرأة فيما يخص الجوال. تمكين المتدربات من الحصول على دخل ثابت من خلال التوظيف أو فرصة عمل.	تأهيل السيدات من مهارة مطلوبة لسوق العمل. تمكين المتدربات من الحصول على دخل ثابت من خلال التوظيف أو فرصة عمل.			
عدد المستفيدات				
المانح - 17	الداعم	المانح - 17	الداعم - 43	
مؤسسة سالم بن محفوظ الخيرية	19	6	مؤسسة سالم بن محفوظ	وزارة العمل والتنمية الاجتماعية
	مؤسسة المهديب لخدمة المجتمع	مصرف الانماء		
جهة التوظيف				
تمكينهم ذاتيا على التسويق	مجموعة الحداد	مؤسسة	تمكينهم ذاتيا على التسويق	تمكينهم ذاتيا على التسويق

مهارات مكتسبة للمستفيدات

مهارات مكتسبة للمستفيدات

1. إدارة الوقت، الاعتماد على النفس
2. التخطيط، الحوار والنقاش، التفاوض
3. كيف آتخذ القرار وتحليل المواقف بطرق إيجابية
4. التصورات الذهنية، التعامل مع العميل
5. التعامل مع أنماط الشخصية، فن الاتصال ، التسويق والبيع
6. صيانة الجوال ، ، مهارات تقنية



أبرز المشاركات

حضور مبادرة
هارون لتطوع المحترفين مع
البنك الأهلي

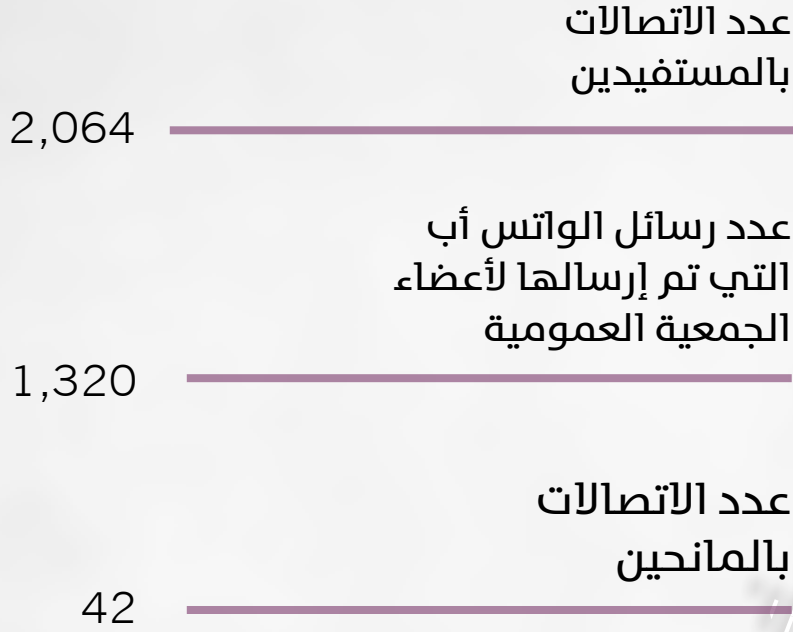


حضور ملتقى تواصل
بمؤسسة سالم بن محفوظ الخيرية



التواصل مع ذوي المصلحة

التواصل مع اكتفاء



مواقع التواصل الاجتماعي

عدد الزائرين	عدد المتابعين	
852	4,610	facebook
3,787	4,648	



التقرير المالي عن الفترة المالية
من ٢٠١٧/ ١/١ م إلى ٢٠١٧/ ٣١/١٢ م

جمعية اكتفاء الخيرية النسائية
مسجلة بوزارة العمل والتنمية الاجتماعية برقم (٤٣١)
منطقة مكة المكرمة - المملكة العربية السعودية
القوائم المالية وتقرير المراجع المستقل
كما في ٣١ ديسمبر ٢٠١٧ م

الاسم	المنصب	التوقيع
أ. فريدة محمد علي فارسي	رئيس مجلس الإدارة	
م. وليد احمد سعيد باحمدان	نائب رئيس مجلس الإدارة	
أ. الهام علي قشلان	المشرف المالي	
أ. نجاة عبد الحميد البلوي	محاسبة	
أ. امل عبد الله الجهني	محاسبة	



الصفحة	الفهرس
٢ - ١	تقرير المراجع المستقل
٣	قائمة المركز المالي
٤	قائمة الأنشطة
٥	قائمة التدفقات النقدية
١٦ - ٦	الإيضاحات حول القوائم المالية



شركة خالد سلطان الرئيس وشريكه
محاسبون ومراجعون قانونيون
مجل مهني رقم ٧٢٥/١١/٣٢٣
س.ب ٢٢١٤٥٨ - الرياض ١١٣١١
مملكة العربية السعودية
هاتف: ٩٢٠٠٣٩٥٥
فاكس: ٩٢٠٠٣٩٤٤
www.r-cpas.com

مركز الرئيسي - الرياض

تم مراجعة الميزانية مدققين محاسبين لمركز لصنيد
الاجتماعية من محمود الظاهر
١١٤٣/١١/٢٠١٧

تقرير المراجع المستقل

المحترمين

اصحاب القضية والسعادة / أعضاء مجلس الإدارة

جمعية اكتفاء الخيرية النسائية

السلام عليكم ورحمة الله وبركاته ،،،

الرأي المطلق:

لقد راجعنا قائمة المركز المالي المرفقة لجمعية اكتفاء الخيرية النسائية - مسجلة بوزارة العمل والتنمية الاجتماعية برقم (٤٣١) - كما في ٣١ ديسمبر ٢٠١٧م وقائمة الأنشطة وقائمة التدفقات النقدية للسنة المالية المنتهية بذلك التاريخ والإيضاحات المرفقة بالقوائم المالية بما في ذلك ملخص للسياسات المحاسبية الهامة. في رأينا، أن القوائم المالية المرفقة تظهر بعدل، من كافة النواحي الجوهرية، المركز المالي للجمعية كما في ٣١ ديسمبر ٢٠١٧م وأدائها المالي وتدفقاتها النقدية للسنة المنتهية في ذلك التاريخ وفقا لمعايير المحاسبة المتعارف عليها في المملكة العربية السعودية ومعايير المنشآت الغير هادفة للربح والملائمة لظروف نشاط الجمعية.

أساس الرأي المطلق:

تمت مراجعتنا وفقا للمعايير الدولية للمراجعة المعتمدة في المملكة العربية السعودية. إن مسؤوليتنا بموجب تلك المعايير تم توضيحها في قسم مسؤوليات المراجع حول مراجعة القوائم المالية في تقريرنا. إننا مستقلون عن الجمعية وفقا لقواعد سلوك وآداب المهنة المعتمدة في المملكة العربية السعودية ذات الصلة بمراجعتنا للقوائم المالية، كما أننا التزمنا بمسؤوليتنا الأخلاقية الأخرى وفقا لتلك القواعد. باعتبارنا أن أدلة المراجعة التي حصلنا عليها كافية وملائمة لتوفير أساس لإبداء رأينا المطلق.

المعلومات الأخرى ولفت الانتباه:

إن الإدارة هي المسؤولة عن المعلومات الأخرى، وقد تم إعداد القوائم المالية الحالية عن السنة المالية المنتهية في ٣١ ديسمبر ٢٠١٧م والقوائم المالية المقارنه عن الفترة من ٢٠١٥/١٠/١٤م حتى ٢٠١٦/١٢/٣١م.

مسؤوليات الإدارة حول القوائم المالية:

إن الإدارة مسؤولة عن إعداد القوائم المالية، وعرضها بشكل عادل وفقا لمعايير المحاسبة المتعارف عليها في المملكة العربية السعودية وعن الرقابة الداخلية التي تراها الإدارة ضرورية لإعداد قوائم مالية خالية من تحريف جوهري ناتج عن غش أو خطأ.

عند إعداد القوائم المالية، فإن الإدارة مسؤولة عن تقويم مقدرة الجمعية على الاستمرار في العمل وفقا لمبدأ الاستمرارية والإفصاح حسبما هو ملائم، عن الأمور ذات العلاقة بمبدأ الاستمرارية، وتطبيق مبدأ الاستمرارية في المحاسبة، ما لم تكن هناك نية لتصفية الجمعية أو إيقاف عملياتها، أو ليس هناك خيار ملائم بخلاف ذلك. إن الإدارة مسؤولة عن الإشراف على عملية إعداد التقرير المالية في الجمعية.



مسؤوليات المراجع حول القوائم المالية:

تتمثل أهدافنا في الحصول على تأكيد معقول فيما إذا كانت القوائم المالية ككل خالية من تحريف جوهري ناتج عن غش أو خطأ , وإصدار تقرير المراجع الذي يتضمن رأينا. إن التأكيد المعقول هو مستوى عال من التأكيد , إلا أنه ليس ضماناً على أن المراجعة التي تم القيام بها وفقاً للمعايير الدولية للمراجعة المعتمدة في المملكة العربية السعودية ستكشف دائماً عن تحريف جوهري موجود. يمكن أن تنشأ التحريفات عن غش أو خطأ , وتعد جوهرياً , بمفردها أو في مجموعها , إذا كان بشكل معقول يمكن توقع أنها ستؤثر على القرارات الاقتصادية التي يتخذها المستخدمون بناء على هذه القوائم المالية.

وكجزء من المراجعة وفقاً للمعايير الدولية للمراجعة المعتمدة في المملكة العربية السعودية , فإننا نمارس الحكم المهني ونحافظ على نزعة الشك المهني خلال المراجعة. كما نقوم ب :

- تحديد مخاطر التحريفات الجوهريّة في القوائم المالية وتقديرها سواء كانت ناتجة عن غش أو خطأ , وتصميم وتنفيذ إجراءات مراجعة استجابةً لتلك المخاطر , والحصول على أدلة مراجعة كافية وملائمة لتوفير أساس لإبداء رأينا. ويعد خطر عدم اكتشاف تحريف جوهري ناتج عن غش أعلى من الخطر الناتج عن خطأ , لأن الغش قد ينطوي على تواطؤ أو تزوير أو حذف متعمد أو إفادات مضللة أو تجاوز لإجراءات الرقابة الداخلية.
- الحصول على فهم للرقابة الداخلية ذات الصلة بالمراجعة , من أجل تصميم إجراءات مراجعة ملائمة وفقاً للظروف , وليس بغرض إبداء رأي حول فاعلية الرقابة الداخلية للجمعية.
- تقييم مدى ملائمة السياسات المحاسبية المستخدمة , ومدى معقولية التقديرات المحاسبية والإفصاحات ذات العلاقة التي قامت بها الإدارة.
- استنتاج مدى ملائمة تطبيق الإدارة لمبدأ الاستمرارية في المحاسبة , واستناداً إلى أدلة المراجعة التي تم الحصول عليها , فيما إذا كان هناك عدم تأكد جوهري يتعلق بأحداث أو ظروف قد تثير شكاً كبيراً حول قدرة الجمعية على الاستمرار في العمل وفقاً لمبدأ الاستمرارية. وإذا ما تبين لنا وجود عدم تأكد جوهري , يتعين علينا لفت الانتباه في تقريرنا إلى الإفصاحات ذات العلاقة الواردة في القوائم المالية , أو إذا كانت تلك الإفصاحات غير كافية , عندها يتم تعديل رأينا. تستند استنتاجاتنا إلى أدلة المراجعة التي تم الحصول عليها حتى تاريخ تقريرنا حول المراجعة. ومع ذلك , فإن الأحداث أو الظروف المستقبلية قد تؤدي إلى توقف الجمعية عن الاستمرار في أعمالها كمنشأة مستمرة.
- تقييم العرض العام , وهيكل ومحتوى القوائم المالية , بما في ذلك الإفصاحات , وفيما إذا كانت القوائم المالية تعبر عن المعاملات والأحداث التي تمثلها بطريقة تحقق عرضاً عادلاً.

نقوم بإبلاغ إدارة جمعية اكتفاء الخيرية النسائية - من بين أمور أخرى - بالنطاق والتوقيت المخطط للمراجعة والنتائج الهامة للمراجعة , بما في ذلك أي أوجه قصور هامة في الرقابة الداخلية تم اكتشافها خلال مراجعتنا.

الرأي حول المتطلبات القانونية والرقابية الأخرى

وفي رأينا فإن القوائم المالية المشار إليها أعلاه تتفق مع متطلبات نظام الجمعيات والمؤسسات الخيرية المعتمد من قبل وزارة العمل والتنمية الاجتماعية والنظام الأساسي للمؤسسة , وهي مطابقة للدفاتر والسجلات المحاسبية المحتفظ بها .

عن الرويس وشريكه

الرياض : ٧ رجب ١٤٣٩ هـ

محاسبون ومراجعون قانونيون

الموافق : ٢٥ مارس ٢٠١٨ م

عبد المجيد عبد الرحمن العريني

ترخيص رقم (٥٤٩)

خالد سلطان الرويس وشريكه

محاسبون ومراجعون قانونيون

سجل مهني ٧٢٥/١١/٣٢٣

ALRuwal & Co.

Certified Accountants

& Auditors



٣١ ديسمبر ٢٠١٧ م	٣١ ديسمبر ٢٠١٧ م	إيضاح	الأصول
			<u>الأصول المتداولة</u>
٧٣١,٩٤٢	٨٠٤,٣٧٥	(٣)	النقد لدى البنوك
١٠٧,٥٤٥	٧١,١٦٠		العملاء
٨٤,٢٥٨	٣٩٤,٧٠٧	(٤)	إيرادات مستحقة
٢٣,٦٦٠	١٨,٨١٠	(٥)	المخزون
٢٤٥,٣٦٩	٢٦٥,٩٦٤	(٦)	مصروفات مدفوعة مقدماً وأرصدة مدينة أخرى
١,١٩٢,٧٧٤	١,٥٥٥,٠١٦		مجموع الأصول المتداولة
			<u>الاستثمارات والأصول المالية</u>
١٩,٣٧٤,٥١٢	١٦,٣٠٣,٥٦٥	(٧)	استثمارات مالية
٨٠,٧٨,٤٣١	٨٠,٧٨,٤٣١	(٨)	استثمارات عقارية
٢٧,٤٥٢,٩٤٣	٢٤,٣٨١,٩٩٦		مجموع الاستثمارات والأصول المالية
			<u>الأصول غير المتداولة</u>
١٨,٣٣٩,٤٨٨	١٩,٥٦٢,٦٩٧	(٩)	صافي الأصول الثابتة
٨٠٠	-		مشروعات تحت التنفيذ
١٨,٣٤٠,٢٨٨	١٩,٥٦٢,٦٩٧		مجموع الأصول غير المتداولة
٤٦,٩٨٦,٠٠٥	٤٥,٤٩٩,٧٠٩		إجمالي الأصول
			<u>الالتزامات وصافي الأصول</u>
-	٤,٨٠٠		الموردون
٣٧٣,٥٤٨	٢٥٧,٩٦٤	(١٠)	مصروفات مستحقة
٢,٠٠٠	-		إيراد مقدم
٣٧٥,٥٤٨	٢٦٢,٧٦٤		مجموع الالتزامات المتداولة
			<u>الالتزامات غير المتداولة</u>
٦٦٦,٣٣٩	٦٥٨,٣١٧		مخصص مكافأة نهاية الخدمة
٦٦٦,٣٣٩	٦٥٨,٣١٧		مجموع الالتزامات غير المتداولة
١,٠٤١,٨٨٧	٩٢١,٠٨١		مجموع الالتزامات
			<u>صافي الأصول</u>
١٢,٦٦١,٦٦٣	١١,٢٤٦,٣٠٣		صافي الأصول غير المقيدة
٧,٧٢٠,١٠٤	٧,٤٤٠,٩٢١	(١٧)	صافي الأصول المقيدة
٢٥,٠٠٠,٠٠٠	٢٥,٠٠٠,٠٠٠		صافي أصول الأوقاف
٥٦٢,٣٥١	٨٩١,٤٠٤	(١١)	مكاسب غير محققة
٤٥,٩٤٤,١١٨	٤٤,٥٧٨,٦٢٨		مجموع صافي الأصول
٤٦,٩٨٦,٠٠٥	٤٥,٤٩٩,٧٠٩		إجمالي الالتزامات وصافي الأصول

إن الإيضاحات المرفقة من رقم (١) إلى (١٨) جزء لا يتجزأ من هذه القوائم المالية وتقرأ معها

عن السنة المنتهية في ٣١ ديسمبر ٢٠١٧ م (المبالغ بالريالات السعودية)



إجمالي	٣١ ديسمبر	أوقاف	مقيدة	غير مقيدة	إيضاح
٣١ ديسمبر	٣١ ديسمبر				
م ٢٠١٦	م ٢٠١٧				
					الإيرادات والمكاسب
٨٠٨,٦٨٩	٣٧,١٧٨	-	-	٣٧,١٧٨	التبرعات النقدية العامة
٥٣٣,٩١٨	٣٠,٤١٠٠	-	٣٠,٤١٠٠	-	(١٢) التبرعات نقدية مقيدة
٧٥,٠٧٣	٣٠,٥٤٠	-	-	٣٠,٥٤٠	(١٣) لتبرعات العينية
٢,٠٥٠	-	-	-	-	تبرعات طارئة
١٠١,٣٠٠	٨٤,٠٠٠	-	-	٨٤,٠٠٠	إيرادات الاشتراكات
١٨١,٥٠٧	٦٥,٢٠٠	-	٦٥,٢٠٠	-	تبرعات الزكاة
-	٢٠٠,٠٠٠	-	-	٢٠٠,٠٠٠	إعانات الوزارة
٤٢٤,٠٧٤	٢٦٨,٦٣٦	-	-	٢٦٨,٦٣٦	دعم صندوق تنمية الموارد البشرية
٤٣٣,٩٦٩	٢١١,١٨٤	-	-	٢١١,١٨٤	(١٤) إيرادات الأنشطة
١,١٤٢,٣٣٢	١,٠٣٤,٨٨٠	-	-	١,٠٣٤,٨٨٠	إيراد إيجار عمارة جوهرة حراء وفيلما النعيم
٥١,٩٦١	-	-	-	-	عائد استثمارات
					صافي الأصول المحررة من القيود
-	-	-	(٦٤٨,٤٨٣)	٦٤٨,٤٨٣	إعادة تصنيف لتتحقق قيد الاستخدام
٣,٧٥٤,٨٧٣	٢,٢٣٥,٧١٨	-	(٢٧٩,١٨٣)	٢,٥١٤,٩٠١	إجمالي الإيرادات والمكاسب وإعادة التصنيف
					المصروفات والمساعدات
٣٤٥,٥١٧	٣,٥٠٠	-	-	٣,٥٠٠	مساعدات الزكاة
٣,٢٦٤,٥٢٦	٢,٥٥٤,٦٨٦	-	-	٢,٥٥٤,٦٨٦	(١٥) مصروفات الأنشطة
٣,٤٤٧,٥٤١	٢,٥٩٨,٧٣٤	-	-	٢,٥٩٨,٧٣٤	(١٦) المصروفات العمومية والإدارية
١,٨٧٨,٦٠٠	٨٨٣,٨٠٠	-	-	٨٨٣,٨٠٠	(٩) إهلاك الأصول الثابتة
٨,٩٣٦,١٨٤	٦,٠٤٠,٧٢٠	-	-	٦,٠٤٠,٧٢٠	إجمالي المصروفات والخسائر
(٥,١٨١,٣١١)	(٣,٨٠٥,٠٠٢)	-	(٢٧٩,١٨٣)	(٣,٥٢٥,٨١٩)	التغير في صافي الأصول من الأنشطة المستمرة
					البنود الاستثنائية
٧٢,٦٩٨	-	-	-	-	أرباح رأسماليه
٤٣,١٣٣	١١,٨٧٥	-	-	١١,٨٧٥	إيرادات أخرى
٢٨,٤٠٥	٢,٠٩٨,٥٨٤	-	-	٢,٠٩٨,٥٨٤	تمويات سنوات سابقة
١٤٤,٢٣٦	٢,١١٠,٤٥٩	-	-	٢,١١٠,٤٥٩	التغير في صافي الأصول من البنود الاستثنائية
(٥,٠٣٧,٠٧٥)	(١,٦٩٤,٥٤٣)	-	(٢٧٩,١٨٣)	(١,٤١٥,٣٦٠)	التغير في صافي الأصول
٥,٤١٨,٨٤٢	٤٥,٣٨١,٧٦٧	٢٥,٠٠٠,٠٠٠	٧,٧٢٠,١٠٤	١٢,٦٦١,٦٦٣	صافي الأصول بداية الفترة
٤٥,٣٨١,٧٦٧	٤٣,٦٨٧,٢٢٤	٢٥,٠٠٠,٠٠٠	٧,٤٤٠,٩٢١	١١,٢٤٦,٣٠٣	صافي الأصول نهاية الفترة

إن الإيضاحات المرفقة من رقم (١) إلى (١٨) جزء لا يتجزأ من هذه القوائم المالية و تقرأ معها.



جمعية اكتفاء الخيرية النسائية
مسجلة بوزارة العمل والتنمية الاجتماعية برقم (٤٣١)

قائمة التدفقات النقدية

عن السنة المنتهية في ٣١ ديسمبر ٢٠١٧ م (المبالغ بالريالات السعودية)

٣١ ديسمبر ٢٠١٧ م	٣١ ديسمبر ٢٠١٧ م	
		<u>التدفقات النقدية من الأنشطة التشغيلية</u>
(٥٠,٣٧,٠٧٥)	(١,٦٩٤,٥٤٣)	التغير في صافي الأصول
٢١٦,٨١٣	٢٢٠,٨٣٨	المكون من مخصص مكافأة نهاية الخدمة
-	(٢,٠٩٩,٢٤٩)	تسويات علي مجمع الاهلاك
(٧٢,٦٩٨)	-	ارباح راسماليه
-	(٤,٠٧٥)	تبرعات عينية أصول ثابتة
١,٨٧٨,٦٠٠	٨٨٣,٨٠٠	إهلاك الأصول الثابتة
(٣,٠١٤,٣٦٠)	(٢,٦٩٣,٢٢٩)	التغير في صافي الأصول بعد التسويات
		<u>التغيرات في الأصول والالتزامات المتداولة</u>
٣,٧٥٧,١٦٠	٣٦,٣٨٥	العملاء
(٣,٣٠٠)	(٣١٠,٤٤٩)	إيرادات مستحقة
١١,٧٩٠	٤,٨٥٠	المخزون
١٢٢,٩٦٨	(٢,٠٥٩)	مصرفوات مدفوعة مقدماً و أرصدة مدينة أخرى
-	٤,٨٠٠	الموردون
١٣٤,٧٧٩	(١١٥,٥٨٤)	مصرفوات مستحقة
(١٣٢,٢٥٢)	(٢,٠٠٠)	إيراد مقدم
(٢٠٥,٣٨٥)	(٢٢٨,٨٦٠)	المسدد من مكافأة نهاية الخدمة
٦٧١,٤٠٠	(٣,٣٢٤,٦٨٢)	صافي النقد الناتج من (المستخدم في) الأنشطة التشغيلية
		<u>التدفقات النقدية من الأنشطة الاستثمارية</u>
(٧,٣٣٨,٢٣٣)	٣,٤٠٠,٠٠٠	استثمارات مالية
٣,٩٢١,٥٦٩	-	استثمار عقاري
(١٩٨,٠٨٢)	(٣,٦٨٥)	شراء أصول ثابتة
-	٨٠٠	مشروعات تحت التنفيذ
١٠٨,٥٠٦	-	المحصل من بيع اصول ثابتة
(٣,٥٠٦,٢٤٠)	٣,٣٩٧,١١٥	صافي النقد الناتج من (المستخدم في) الأنشطة الاستثمارية
(٢,٨٣٤,٨٤٠)	٧٢,٤٣٣	التغير في النقدية خلال الفترة
٣,٥٦٦,٧٨٢	٧٣١,٩٤٢	النقدية وما في حكمها في بداية الفترة
٧٣١,٩٤٢	٨٠٤,٣٧٥	النقدية وما في حكمها في نهاية الفترة
		<u>معاملات غير نقدية هامة</u>
(٣٧٩,١١٤)	(٣٢٩,٠٥٣)	مكاسب غير محققة

إن الإيضاحات المرفقة من رقم (١) إلى رقم (١٨) تمثل جزءاً لا يتجزأ من هذه القوائم المالية

جمعية اكتفاء الخيرية النسائية

مسجلة بوزارة العمل والتنمية الاجتماعية برقم (٤٣١)

إيضاحات حول القوائم المالية

عن السنة المنتهية في ٣١ ديسمبر ٢٠١٧ م (المبالغ بالريالات السعودية)

(١) التكوين والنشاط :-

جمعية اكتفاء الخيرية النسائية بجدة ، جمعية خيرية مسجلة لدى وزارة العمل والتنمية الاجتماعية برقم (٤٣١) وتاريخ ١٠/٠٦/١٤٢٩هـ ومركزها الرئيسي جدة - المملكة العربية السعودية .

وتتمثل أهداف الجمعية طبقاً لنظامها الأساسي في ما يلي :-

- * إيصال عمل خيري منظم وفعال يعتمد على مفهوم التنمية.
- * إنشاء قاعدة بيانات عن حالة الأسر الصحية والتعليمية والاقتصادية والاجتماعية .
- * تحديد الاحتياجات بهدف وضع خطط وبرامج للاكتفاء الذاتي للفرد والأسرة والمجتمع.
- * وضع خطة للتعاون مع مختلف القطاعات الحكومية والأهلية ذات العلاقة باعتماد مبدأ المشاركة المجتمعية.
- * غير ما تقدم من أهداف ذات صلة موضحة توضيحاً تفصيلياً بالنظام الأساسي للجمعية .

السنة المالية:

تبدأ السنة المالية في الأول من يناير من العام المالي ٢٠١٧ م وتنتهي بنهاية شهر ديسمبر من العام المالي ٢٠١٧ م و الأرقام المقارنه تعبر عن الفتره من ١٤ أكتوبر ٢٠١٥م حتى ٣١ ديسمبر ٢٠١٦م.

(٢) ملخص بأهم السياسات المحاسبية :-

في ١١ صفر ١٤٣٤هـ الموافق ١٤ ديسمبر ٢٠١٢م تم اعتماد المعايير المحاسبية للمنشآت الغير هادفة للربح من قبل مجلس إدارة الهيئة السعودية للمحاسبين القانونيين .
وخلال هذه السنة قامت وزارة العمل والتنمية الاجتماعية بتطبيق المعايير الصادرة علي الجمعيات التي تخضع لإشرافها ، ونورد فيما يلي أهم السياسات المحاسبية المتبعة :-

إستخدام التقديرات :

إن إعداد القوائم المالية وفقاً للمعايير المحاسبية للمنشآت الغير هادفة للربح والمتعارف عليها والتي يتطلب فيها استخدام التقديرات والإفتراضات التي قد تؤثر على مبالغ الأصول والخصوم وإيضاحات الأصول والخصوم المحتمل في تاريخ القوائم المالية ، إضافة إلى الإيرادات والمصروفات المسجلة خلال تلك السنة وبالرغم من أن هذه التقديرات مبنية على أفضل المعلومات المتوفرة لدى الإدارة حول الأحداث والأنشطة إلا أن النتائج الفعلية قد تختلف عن هذه التقديرات .

العرف المحاسبي :

يلي:-

(أ) الإيرادات :-

تتمثل الإيرادات في التبرعات والصدقات والزكوات والمنح والهبات والتي تتلقاها الجمعية من المتبرعين وكذلك كافة الإيرادات الأخرى وتتبع الجمعية السياسات التالية في معالجة إيراداتها وفقاً لما يلي :-

- يتم إثبات التبرعات والصدقات والزكوات والمنح والهبات وكذلك كافة الإيرادات الأخرى المتنوعة طبقاً لأساس الإستحقاق وذلك عندما تتمتع الجمعية بسلطة إدارة التبرع أو التصرف فيه بأي شكل من أشكال التصرف بما يسمح لها تحديد كيفية الإستخدام في المستقبل , وأن تتوقع الجمعية الحصول على التبرع بدرجة معقولة من الثقة , وأن يكون التبرع قابلاً للقياس بدرجة معقولة من الموضوعية .

وفيما عدا ذلك يتم إثبات التبرعات والصدقات والزكوات والمنح والهبات وكذلك كافة الإيرادات الأخرى المتنوعة طبقاً للأساس النقدي.

- يتم إثبات ما يتم تلقيه من تبرعات في صورة خدمات أو تجهيزات أو منافع أو مرافق ضمن الإيرادات وذلك عند إمكانية قياسها بحيث تعكس القيمة المقدرة لتلك التبرعات القيمة العادلة لتلك الخدمات أو المنافع أو التجهيزات .

(ب) المصروفات :-

تتمثل مصروفات الأنشطة والمساعدات في المصروفات الناتجة عن مجهودات ووظائف الجمعية , وكافة المصروفات الأخرى يتم تصنيفها كمصاريف عمومية وإدارية وتتبع الجمعية السياسات التالية في معالجة مصروفاتها وفقاً لما يلي :-

- يتم إثبات مصروفات الأنشطة فور إستحقاقها طبقاً لمبدأ الإستحقاق .
- يتم إثبات مصروفات المساعدات المتنوعة والزكاة طبقاً للأساس النقدي .
- يتم إثبات المصروفات العمومية والإدارية فور إستحقاقها طبقاً لمبدأ الإستحقاق .

النقدية وشبه النقدية:

لأغراض إعداد قائمة التدفقات النقدية تتمثل النقدية وشبه النقدية من أرصدة النقدية في الخزينة والحسابات الجارية وودائع البنوك.

الذمم المدينة:

تثبت الذمم المدينة بصافي قيمتها القابلة للتحقق بعد أخذ مخصص كافي للديون المشكوك في تحصيلها , وتشطب الديون المعدومة عند تكبدها .

جمعية اكتفاء الخيرية النسائية

مسجلة بوزارة العمل والتنمية الاجتماعية برقم (٤٣١)

إيضاحات حول القوائم المالية

عن السنة المنتهية في ٣١ ديسمبر ٢٠١٧ م (المبالغ بالريالات السعودية)

الأصول الثابتة :

يتم الاعتراف بالأصول الثابتة عندما يترتب على استخدامها تدفق منافع اقتصادية مستقبلية للجمعية ويمكن تقدير تكلفتها بدرجة عالية من الدقة ، ويتم إثباتها بالتكلفة التاريخية مطروحاً منها مجمع الاستهلاك وفي حالة وجود مؤشرات على اضمحلال تلك الأصول يتم خصم مجمع خسارة اضمحلال، وتهلك القيمة الدفترية لتلك الأصول بطريقة القسط الثابت على عمرها الإنتاجي المقدر وفقاً للمعدلات التالية :-

المباني	%٤
السيارات	%٢٠
أثاث ومفروشات	%١٠
أجهزة وآلات وعدد	%١٥
حاسب آلي ومشتقاته	%٢٠
خزن حديدية	%٢,٥

الاستثمارات طويلة الأجل:

تقوم الجمعية بتسجيل استثماراتها بموجب التكلفة الفعلية عند اقتنائها ويتم تعديلها في الفترات المالية التي تلي تاريخ اقتنائها بما يخص الجمعية من صافي نتيجة الاستثمارات ، ويتم أظهار ما يخص الجمعية من صافي نتيجة الاستثمارات كبنء مستقل في قائمة الأنشطة وفقاً لمعيار المحاسبة عن الاستثمارات وفق طريقة حقوق الملكية .

مخصص ترك الخدمة :

يجنب مخصص مكافأة نهاية الخدمة المستحقة للموظفين عن فترات خدمتهم المتجمعة بتاريخ قائمة المركز المالي وفقاً لإحكام نظام العمل و العمال في المملكة العربية السعودية.

الحسابات الدائنة والذمم الدائنة الأخرى :

يتم قيد الذمم الدائنة الأخرى بالتكلفة الفعلية لها .

التبرعات :

يتم تصنيف التبرعات التي تتلقاها الجمعية من قبل المتبرعين إلى تبرعات مقيدة و تبرعات غير مقيدة و تبرعات أوقاف طبقاً لطبيعة وشروط تلقي الجمعية للتبرع من قبل المتبرعين .



جمعية اكتفاء الخيرية النسائية
مسجلة بوزارة العمل والتنمية الاجتماعية برقم (٤٣١)

إيضاحات حول القوائم المالية

عن السنة المنتهية في ٣١ ديسمبر ٢٠١٧ م (المبالغ بالريالات السعودية)

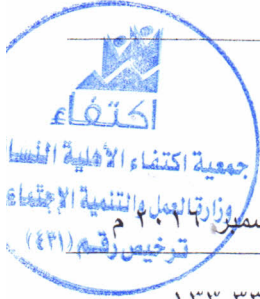
التبرعات العينية :

يتم قيد التبرعات العينية بالقيمة القابلة للتحقق في الفترة المحاسبية التي تم الإستلام فيها وعند تعذر الوصول إلى القيمة القابلة للتحقق لتلك السلع فإنه يجب تأجيل الإعتراف بتلك التبرعات إلى حين بيعها .

قائمة التدفقات النقدية :

يتم إعداد قائمة التدفقات النقدية وفقا للطريقة غير المباشرة ولأغراض إعداد قائمة التدفقات النقدية تتمثل النقدية ومافى حكمها في أرصدة النقدية بالصندوق والحسابات الجارية.

٣١ ديسمبر ٢٠١٦ م	٣١ ديسمبر ٢٠١٧ م	(٣) النقد لدى البنوك
٤٨٠,١٥٥	٧٧٠,٣٤٦	البنك الأهلي التجاري - عام
٢١٧,٩٥٧	٢٠٠	البنك الأهلي التجاري - زكاة
٣٣,٨٣٠	٣٣,٨٢٩	البنك الأهلي التجاري - حساب برنامج عاجل
<u>٧٣١,٩٤٢</u>	<u>٨٠٤,٣٧٥</u>	
٣١ ديسمبر ٢٠١٦ م	٣١ ديسمبر ٢٠١٧ م	(٤) إيرادات مستحقة
-	٢٣,١٥٠	شقق عمارة جوهرة حراء
-	٧٥,٠٠٠	محلات عمارة جوهرة حراء
-	٢١٦,٠٠٠	مكاتب عمارة جوهرة حراء
٨٤,٢٥٨	٨٠,٥٥٧	صندوق الموارد البشرية
<u>٨٤,٢٥٨</u>	<u>٣٩٤,٧٠٧</u>	
٣١ ديسمبر ٢٠١٦ م	٣١ ديسمبر ٢٠١٧ م	(٥) المخزون
٢٣,٦٦٠	١٨,٨١٠	مخزون أحبار
<u>٢٣,٦٦٠</u>	<u>١٨,٨١٠</u>	



٣١ ديسمبر ٢٠١٧ م	٣١ ديسمبر ٢٠١٦ م	(٦) مصروفات مدفوعة مقدماً وأرصدة مدينة أخرى
١٣٣,٣٣٣	١٣٣,٣٣٣	إيجارات مقدمه
٩٩,٤١٤	١١٩,٢٧٩	التأمين الطبي
٨,٧٢٤	٨,٤٣٥	تأمين سيارات مقدم
٢,٠٢٥	٣,٧١٧	كوبونات بنزين
١,٥٧٣	١,٢٠٠	عهد ماليه
٣٠٠	-	سلف العاملين
<u>٢٤٥,٣٦٩</u>	<u>٢٦٥,٩٦٤</u>	

٣١ ديسمبر ٢٠١٧ م	٣١ ديسمبر ٢٠١٦ م	(٧) استثمارات مالية
١٩,٣٧٤,٥١٢	١١,٦٥٧,١٦٥	صندوق الأهلي المتنوع للمتاجرة بالريال السعودي
-	٧,٨٣٨,٢٣٤	اضافات
(٣,٤٠٠,٠٠٠)	(٥٠٠,٠٠٠)	استبعادات
٣٢٩,٠٥٣	٣٧٩,١١٣	ارياح غير محققه
<u>١٦,٣٠٣,٥٦٥</u>	<u>١٩,٣٧٤,٥١٢</u>	

٣١ ديسمبر ٢٠١٧ م	٣١ ديسمبر ٢٠١٦ م	(٨) استثمارات عقارية
٨,٠٧٨,٤٣١	٨,٠٧٨,٤٣١	استثمارات أراضي معدة للبيع
<u>٨,٠٧٨,٤٣١</u>	<u>٨,٠٧٨,٤٣١</u>	

جمعية اكتفاء الخيرية النسائية

مسجلة بوزارة العمل والتنمية الاجتماعية برقم (٤٣١)

إيضاحات حول القوائم المالية

عن السنة المنتهية في ٣١ ديسمبر ٢٠١٧ م (المبالغ بالريالات السعودية)

امصروفات مستحقة

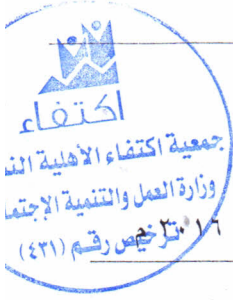
٣١ ديسمبر ٢٠١٦ م	٣١ ديسمبر ٢٠١٧ م	
٤٦,٦٩٠	٣٣,٦٢٣	ت اجتماعية
٣٢٣,٣١٠	٢٢٤,٣٤١	ت مستحقة
٣,٥٤٨	-	ء ومياه وهاتف واخري
<u>٣٧٣,٥٤٨</u>	<u>٢٥٧,٩٦٤</u>	

امكاسب غير محققة

٣١ ديسمبر ٢٠١٦ م	٣١ ديسمبر ٢٠١٧ م	
٥٦٢,٣٥١	٨٩١,٤٠٤	ب غير محققة لصندوق الاهلي المتنوع للمتاجرة بالريال
<u>٥٦٢,٣٥١</u>	<u>٨٩١,٤٠٤</u>	

التبرعات نقديه مقبده

من ١٤ أكتوبر ٢٠١٥ م حتى ٣١ ديسمبر ٢٠١٦ م	من ١ يناير ٢٠١٧ م حتى ٣١ ديسمبر ٢٠١٧ م	
٤٠٠,٠٠٠	-	بن محفوظ مخصص للبرامج
٨٧,٥٠٠	-	مخصص لتدريب تنميه موارد الراجحي
٣١,٤١٨	١٧٥,١٠٠	مخصص للجمعيه
١٥,٠٠٠	-	مخصص لتجهيزات لقااه تدريب الجميح
-	٨٩,٠٠٠	مخصص للبرامج المهيدب صيانة الجوال
-	٤٠,٠٠٠	مخصص للبرامج بنك الانماء برنامج صيانة الجوال
<u>٥٣٣,٩١٨</u>	<u>٣٠٤,١٠٠</u>	



جمعية اكتفاء الخيرية النسائية

مسجلة بوزارة العمل والتنمية الاجتماعية برقم (٤٣١)

إيضاحات حول القوائم المالية

عن السنة المنتهية في ٣١ ديسمبر ٢٠١٧ م (المبالغ بالريالات السعودية)



من ١٤ أكتوبر ٢٠١٥ م
حتى ٣١ ديسمبر ٢٠١٦ م

من ١ يناير ٢٠١٧ م
حتى ٣١ ديسمبر ٢٠١٧ م

(١٣) التبرعات العينية

٩,٣٥٦	٨,٠٣٤	تبرعات مواد نظافة
-	٦,٣٨٥	تبرعات أحبار
١٢,٨٩٩	٤,٦٣٦	تبرعات قرطاسية
٧,٤٦٨	١,٥٠٠	تبرعات اجهزه كهربائيه واجهزه كمبيوتر
-	٢,٥٧٥	تبرع أثاث
٤٥,٣٥٠	٧,٤١٠	اخرى
<u>٧٥,٠٧٣</u>	<u>٣٠,٥٤٠</u>	

من ١٤ أكتوبر ٢٠١٥ م
حتى ٣١ ديسمبر ٢٠١٦ م

من ١ يناير ٢٠١٧ م
حتى ٣١ ديسمبر ٢٠١٧ م

(١٤) إيرادات الأنشطة

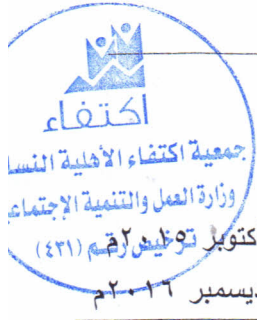
٩٩,٥٠٠	-	مسح سكني
١٩٤,٢٤٥	١٢٣,٠١٠	توثيق وتشخيص حالات
١٤٠,٢٢٤	٨٨,١٧٤	ايرادات البرامج التنموية والمبادرات
<u>٤٣٣,٩٦٩</u>	<u>٢١١,١٨٤</u>	

جمعية اكتفاء الخيرية النسائية

مسجلة بوزارة العمل والتنمية الاجتماعية برقم (٤٣١)

إيضاحات حول القوائم المالية

عن السنة المنتهية في ٣١ ديسمبر ٢٠١٧ م (المبالغ بالريالات السعودية)



(١٥) مصروفات الأنشطة

من ١ يناير ٢٠١٧ م حتى ٣١ ديسمبر ٢٠١٧ م	من ١٤ أكتوبر ٢٠١٦ م حتى ٣١ ديسمبر ٢٠١٦ م	
١٤٦٧٠٠١٧٩	٢١٠٨٤٦٠٢	أجور ومرتبات
١٥٦٠٥٤٢	١٨٩٠١٩٦	التأمينات الاجتماعية
١٧٠٣٠٥	٣٨٧٠٥٤٥	تدريب وبرامج تنموية
٧١٠٣٢٠	٧٢٠٤٠٣	إيجارات
٢٠٦٢٣	٣٠٥٠٠	أدوات كتابية ومطبوعات
١٠٣٢٦	٣٠١٦٩	بدل انتداب
١٤٧٠٠٨٢	٤٧٠٣٣١	مصاريف تدريب
١٨٣٠٤٧٢	-	برامج مدعومة من الوزارة
٤٠٦٦٦	٨٠٤٥٨	كهرباء ومياه
-	٣٥٠	انتقالات
٦٠٢	٤٩٠٥٥٧	صيانة وترميم
١٧٠٤٤٢	٢٠٠٣١١	بريد وبرق وهاتف وإنترنت
-	٢٠٨	صيانة أجهزة وبرامج
٩٥٠٧٠٤	١٢٢٠٤٣٠	تأمين طبي
١٠٠٥٧١	٢٠٠٩٥٦	تأمين سيارات
-	٤٠١٥٠	مستلزمات طبيه
٨٥٠	٦٥٠	رسوم واشتراكات
١١٠٥٢٠	-	محروقات
٤٨٠٢١٨	١٠٢٠٣٦٩	صيانة سيارات
٤٠٤٥٨	٩٠١٣٦	مواد مستهلكة
٧٥	٨٧٨	اشترك برامج كمبيوتر
١٠٨٠٩٢٩	١١٣٠٣٢٧	مكافأة نهاية الخدمة
١٠٧٠٠	-	الامن و السلامة
١٠٢	-	مصاريف ادارية اخري
٢٠٥٥٤٠٦٨٦	٣٠٢٦٤٠٥٢٦	

جمعية اكتفاء الخيرية النسائية

مسجلة بوزارة العمل والتنمية الاجتماعية برقم (٤٣١)

إيضاحات حول القوائم المالية

عن السنة المنتهية في ٣١ ديسمبر ٢٠١٧ م (المبالغ بالريالات السعودية)

(١٦) المصروفات العمومية والإدارية



من ١٤ أكتوبر ٢٠١٥ م
ترخيص رقم (٤٣١)
حتى ٣١ ديسمبر ٢٠١٦ م

من ١ يناير ٢٠١٧ م
حتى ٣١ ديسمبر ٢٠١٧ م

٢,٣٥٠,١٢٤	١,٧٧٣,٧٥٨	مرتبات وأجور وما فى حكمها
١٨١,٠٦٦	١٤٣,٣٥٦	التأمينات الاجتماعية
١٧٧,٥٩٧	١٢٨,٦٨٠	مصاريف إيجارات
٣٢,١٩٥	٢٥,٧٦٥	أدوات كتابية ومطبوعات
٧٥٢	٦٣٥	مصاريف سفر وانتقال
٣٩,٨٨٨	٢٨,١٦٢	مصاريف بريد وبرق وهاتف وأنترنيت
١٥,٣١٣	٧,٨٣٣	مصاريف كهرباء ومياه
٨,٤٦٤	٦,٧٣٣	مصاريف ضيافة ونظافة
١٨١,٥٥٧	١١,١٨٧	صيانة واصلاح وترميم
٣٨,٥٦٧	٣٢,٩٥٣	محروقات وصيانة سيارات
-	٦٧,٤٨٧	مصاريف برامج تنمية
-	٤١,١٨٩	مصاريف برامج مدعومة من الوزارة
١,٣٠٠	-	مصاريف مخصصه لتجهيزات قاعات الجمع
٩,٩٩٩	١,٣٥٨	رحلات عمل دولية
٥,٢٣٨	٣,٨٥٧	ترفيه داخلي
٩٦٥	٤٥٠	مخالفات وغرامات
١,٥٠٠	-	استشارات
١٨,٨٦١	١٧,٢٢٣	أمن وسلامة
١٩,٥٦٠	٣,٤٨٣	مواد مستهلكة
٧,٤٧٥	٥,٩٠٨	مصاريف دعاية واعلانات
٥,٠٨٢	٩,٩٦١	تأمين سيارات
١٠٣,٤٨٦	١١١,٩١٠	مكافأة نهاية الخدمة
١١,٧٤٠	١٨,٤٤٩	مصاريف صيانة أجهزة وبرامج
٢٣٩	١٦,٦٦٥	مصاريف رسوم واشتراقات
١٢٠,٢٥٤	٨٩,٢٥٢	تأمين طبي وعلاج
٩٤,٧٨٤	٦,٥٦٠	مصاريف تدريب ودورات
١٥,٢١٥	٤١,١٥٤	مصاريف عماره جوهره حراء
-	٤,٦٢٦	تعويضات عمال
-	٢٥	رسوم بنكية
٦,٣٢٠	١١٥	مصروفات متنوعة
٣,٤٤٧,٥٤٩	٢,٥٩٨,٧٣٤	

جمعية اكتفاء الخيرية النسائية
مسجلة بوزارة العمل والتنمية الاجتماعية برقم (٤٣١)

إيضاحات حول القوائم المالية
عن السنة المنتهية في ٣١ ديسمبر ٢٠١٧ م (المبالغ بالريالات السعودية)

٣١ ديسمبر ٢٠١٦ م	٣١ ديسمبر ٢٠١٧ م	(١٧) صافي الأصول المقيدة
١,٦٥٠,٠٠٠	١,٦٥٠,٠٠٠	إعانة الوزارة الإنشائية
٥,٠٠٠,٠٠٠	٥,٠٠٠,٠٠٠	تبرع مخصص لبناء مقر للجمعية
١,٠٧٠,١٠٤	٧٧٩,٠٥٧	إعانة برامج
-	١١,٨٦٤	مشروع صيانة الجوال
<u>٧,٧٢٠,١٠٤</u>	<u>٧,٤٤٠,٩٢١</u>	

(١٨) عام

- تم تقريب الأرقام الواردة بالقوائم المالية إلى أقرب ريال سعودي .



المؤشرات المالية

2917707 زيال

عجز المصروفات عن الإيرادات لعام ٢٠١٧ م

تكاليف وإيرادات لعام ٢٠١٧ م

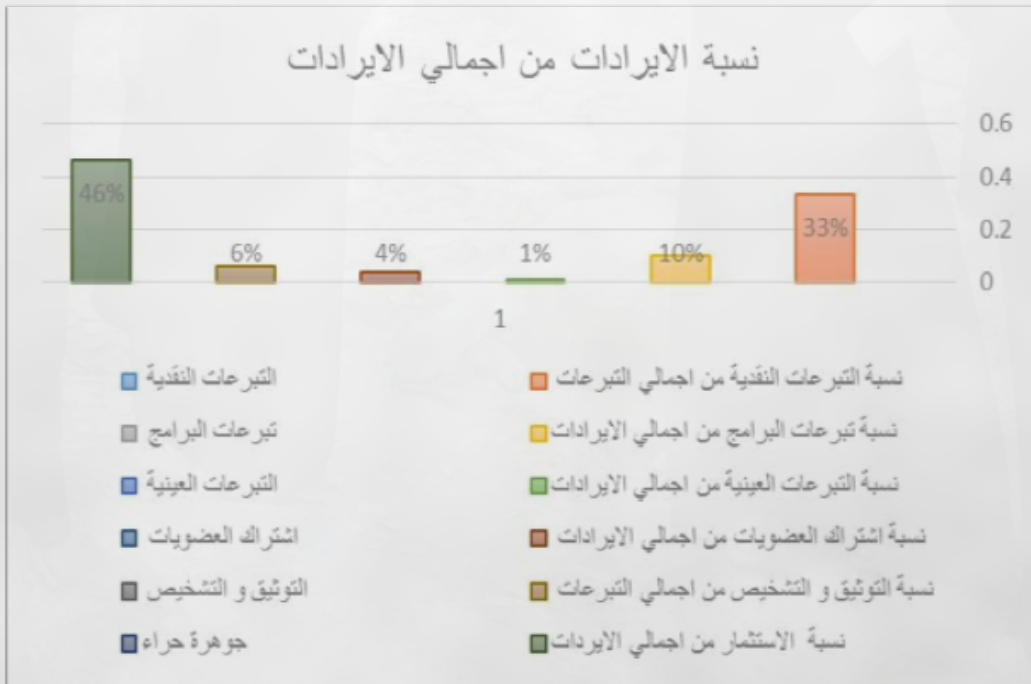
الإيرادات

2235718

التكاليف

5153420

نسبة الإيرادات إلى التكاليف ٤٣٪





الخطة التشغيلية لعام ٢٠١٨م تصحيح المسار الاستراتيجي

الشكر للشريك
الاستراتيجي
المستشار سمير محمد
باعامر

تصحيح المسار الاستراتيجي ٢٠١٨م
ورش عمل لتصحيح المسار الاستراتيجي

مجلس الإدارة يعقد ورش عمل بهدف
رسم خارطة الطريق لتشخيص الوضع
الراهن ومراجعة استراتيجية الجمعية
وبناءها المؤسسي



توصياتنا لتصحيح المسار الاستراتيجي الحالي
النطاق المالي: (تأمين الموارد لتحقيق متطلبا
والاستدامة)

رفع مستوى دعم أعضاء المجلس والجمعية العمومية لأنشطة
الجمعية.

تعزيز الاستدامة المالية من خلال تحقيق أفضل العوائد من
الاستثمارات والأوقاف.

تعزيز القدرة المالية للجمعية من خلال تسويق البرامج
والخدمات التي تحقق

متطلبات تصحيح المسار الاستراتيجي الحالي
نطاق التعلم والنمو (الالتزام بتنفيذ الاستراتيجية)

تقديم تأهيل وتدريب احترافي للموظفين.

منح رواتب ومزايا منافسة للموظفين.

بناء نظم متميزة لتحفيز العاملين.

صناعة بنية عمل محفزة.

تقييم مستوى تحقيق الإدارات والأقسام والأفراد

للمستهدفات.

تقديم تحليلات علمية دقيقة حول أسباب ضعف تحقيق

مستهدفات الأداء المعتمدة.

الالتزام بشكل مباشر بتقديم حلول فاعلة لفجوات الأداء أثناء

التنفيذ للارتقاء بقدرة الإدارات في تحقيق مستهدفاتها.

متطلبات الشركاء

اعتماد الاحترافية لإدارة تكلفة التشغيل.

متابعة الأداء المالي عبر تقارير دورية احترافية مطابقة

للقواعد المهنية في الوقت المحدد.

متطلبات تصحيح المسار الاستراتيجي الحالي
نطاق العمليات الداخلية (تحقيق التميز المؤسسي)
تحقيق أعلى مستوى ممكن من جودة قاعدة معلومات المسوح
الميدانية.

بناء منظومة معرفية متكاملة من قاعدة معلومات المسوح
الميدانية لخدمة أهداف وتوجهات الجمعية.
بناء نظم تقنية احترافية لإدارة المعرفة.
بناء قاعدة معلومات احترافية وشاملة ومحدثة دورية ومصنفة
موضوعيا لكافة المستفيدين.
تقديم تصاميم متميزة للمشاريع والبرامج لتلبية احتياجات الجهات
المستفيدة بالتعاون مع الاستشاريين.
إدارة علاقات متميزة وفاعلة تحقق التكامل مع الشركاء.
تطوير كفاءة وفاعلية البرامج.
تحقيق أعلى مستوى ممكن من رضا المستفيدين.
بناء صورة ذهنية مؤسسية متميزة عن الجمعية في المجتمع.
المشاركة الفاعلة في الأنشطة والفعاليات العامة الرئيسية.
إدارة فاعلة واحترافية لمحتوى وأعمال الموقع الالكتروني للجمعية.

متطلبات تصحيح المسار الاستراتيجي الحالي
نطاق المستفيدين (تحقيق الرؤية والرسالة)
تحقيق أهداف وتطلعات الجمعية في خدمة المجتمع.
تحقيق الشراكة والتواصل الفعال مع المجتمع ومؤسساته.
دعم مبادرات التكامل والشراكة مع المؤسسات الخيرية والمانحة
والجمعيات المتخصصة.
إدارة علاقات متميزة وفاعلة تحقق التكامل مع الشركاء.
استقطاب حلفاء استراتيجيين لدعم أهداف وتوجهات الجمعية.
إقامة تحالفات/ شراكات استراتيجية مع الجهات الحكومية.
العمل المتواصل لضمان تحقيق الاكتفاء للمستفيدين من برامج
الجمعية الموجهة للداعمين.

الموازنة التقديرية

2018 م

الموازنة التقديرية
للأقسام الادارية بجمعية
اكتفاء لعام 2018 م



الهدف الرئيسي: تنمية الموارد المالية للجمعية والسعي لتحقيق الاستدامة لها.

الهدف الفرعي (١): تخفيض التكاليف من (٥٠٠ إلى ٢٠٠) ألف ريال

مؤشرات النجاح	المرجات	إشراف اللجان	مسئولية التنفيذ		مؤشر القياس	الاجراءات	المهام	الهدف التفصيلي	م
			مساند	رئيسي					
تقليل التكاليف بنسبة ١٠٠%	هيكلة تنظيمي يحقق الهدف	لجنة الحكمة	الجودة المدير التنفيذي	الموارد البشرية	تعديل الهيكل	دراسة نتائج التقرير المالي للجمعية. مراجعة الهيكل التنظيمي.	مراجعة الهيكل		١
	تخفيض تكاليف الموظفين	اللجنة التنفيذية	لجنة المحاسبة تنفيذية	الموارد البشرية مدير تنفيذي	تقليل العدد	بناء على التحليل المالي للجمعية.	تقليل عدد الموظفين		
	تقليل المصاريف	اللجنة التنفيذية	المساعدات المدير التنفيذي	لجنة الاستثمار المحاسبة	تقليل المصاريف %٤٠	مراجعة المصاريف التشغيلية	تخفيض التكاليف التشغيلية		
	مقر يتوفر فيه جميع شروط الأمن والسلامة	لجنة الاستثمار واللجنة التنفيذية	المحاسبة	الخدمات المساندة	الانتقال لمقر أقل تكلفة بنسبة ٥٠%.	دراسة مصاريف المقر : اجار - صيانة أمن وسلامة . تصاريح الجمعية . البحث عن مقر جديد مناسب للتكلفة المدعومة من متبرع .	تخفيض تكلفة المقر		
زيادة اعضاء بنسبة ١٠٠%	زيادة عدد اعضاء ٥٠%	لجنة التطوير وتنمية الموارد المالية	تنمية موارد مالية	تنمية الموارد البشرية العلاقات	زيادة العضوية بنسبة ٥٠%	- اعداد خطة لزيادة عدد الاعضاء - تطوير قاعدة بيانات الاعضاء - اعداد بروتوكول للتواصل مع اعضاء الجمعية العمومية. - اعداد ملئقى للاعضاء.	رسم سياسات تنمية الموارد وعلاقات الاعضاء	٢	زيادة الأيراد

الخطة التشغيلية لتصحيح المسار الاستراتيجي الحالي لعام ٢٠١٨م.

<p>زيادة الإيرادات بنسبة ١٠٠%</p>	<p>دليل إجراءات العمل مع قاعدة بيانات بالتدوين</p>	<p>لجنة التطوير</p>	<p>العلاقات</p>	<p>تنمية الموارد المالية + البرامج والمبادرات</p>	<p>زيادة الإيرادات بنسبة ٤٠%</p>	<p>- حصر الفرص الرقمية ودراستها بما يسهم في تنمية موارد الجمعية. - بحث احتياجات وتوجهات المانحين. - بحث احتياجات الجمعيات. - بناء قاعدة بيانات بالمؤسسات المانحة والجهات الحكومية والخاصة المرتقب لها الاستفادة من خدمات اكتفاء. - اعداد بروتوكول لتنمية الموارد المالية. - تطوير إجراءات التواصل التفاعلي. - ربط متكامل بين الأدوات التسويقية وخدماتها المستمر. - المشاركة الفاعلة في الأنشطة والفعاليات التي تخدم أهداف الجمعية. - اعداد جدول سنوي بالناسبات والفعاليات الخاصة بالجمعية واعتماد المشاركة بها. - تطوير أدوات الاتصال والاعلام.</p>	<p>- اعادة هيكلة إجراءات تنمية الموارد المالية. -مراجعة استراتيجية التسويق والخطط التسويقية للجمعية والبرامج. - رسم الصورة الذهنية المنشودة للجمعية. - وضع سياسات تقديم العروض المالية والفنية. - رسم السياسات الاعلامية. - المساهمة في تحقيق التميز المؤسسي للجمعية. - الاشراف على فريق عمل التميز المؤسسي ومبادرات الجمعية. - اقتراح مصادر التمويل للبحث العلمي. - الاشراف على تنمية الموارد المالية. - التسويق ومراجعة الخطة واعتمادها.</p>	
-----------------------------------	--	---------------------	-----------------	---	----------------------------------	---	--	--

الهدف الفرعي (٢) : رفع كفاءة وفعالية العمل .

مؤشرات النجاح	الخرجات	اشراف اللجان	مسئولية التنفيذ		مؤشر القياس	الاجراءات	المهام	الهدف التفصيلي	م
			مساند	رئيسي					
%١٠٠	تطبيق الجودة بإجراءات الجمعية وقياس فعاليتها	لجنة الحوكمة	لجنة التطوير	الجودة	تنظيم وتسهيل إجراءات العمل بـ ٥٠% العمل	<ul style="list-style-type: none"> - التواصل مع جهة لتطبيق الجودة. - وضع سياسة للجودة. - توضيح دور الجودة في الجمعية. - تنفيذ الجودة في جميع الإجراءات المالية والفنية والإدارية للجمعية. 	مراجعة برنامج الجودة	قياس فاعلية الأداء	١
%١٠٠	الإيرادات الفعلية من البرامج والمشاريع	اللجنة التنفيذية ولجنة التطوير	لجنة التطوير ولجنة الاستثمار	الحاسبة	تنظيم الإيرادات بـ ٥٠%	<ul style="list-style-type: none"> - تنظيم الحاسبة في إيرادات الأنشطة. - عرضها في الجمعية العمومية بطريقة جاذبة توضح أهميتها وفعاليتها. 	خويل الحاسبة إلى محاسبة بالأنشطة	ربط الإيراد بالتكلفة للإيرادات	٢
%١٠٠	تقارير مالية شهرية	لجنة تطوير الأعمال	التقنية	الحاسبة	تحسين وتنظيم العمل	<ul style="list-style-type: none"> - التدريب على أمكانيات البرنامج. - اعداد تقارير مالية للجمعية بطريقة احترافية للاسترشاد بها في القرارات. 	استثمار مخرجات البرنامج المحاسبي AX		

الهدف الفرعي (٣) : تحديث موارد الجمعية .

مؤشرات النجاح	المخرجات	إشراف اللجان	مسئولية التنفيذ		مؤشر القياس	الاجراءات	المهام	الهدف التفصيلي	م
			مساند	رئيسي					
% ١٠٠	-تطوير استمارة المسح البياني -تقييم دور الجمعية في الدراسات. -أدوات إبداعية للتسويق	لجنة الدراسات ولجنة تطوير الأعمال	تنمية الموارد المالية	الإحصاء والدراسات	تطوير التسويق بنسبة ٣٠%	-اجراء استبيان مع وزارة العمل والتنمية الاجتماعية والجمعيات حول قيمة هذه البيانات. - التحكيم والتقييم والمراجعة العلمية للدراسات والبحوث الاجتماعية وأوراق العمل. - ترجمة نتائج الدراسات بالتعاون مع اللجنة العلمية. -تقديم مقترحات لتطوير الدراسات والأبحاث. -الإشراف على تطوير استثمارات الأبحاث والمسوح الميدانية. -بحث تسويقي.	حديث قاعدة البيانات	تقييم قاعدة البيانات	١
									٢

٤- الهدف الفرعي (٤) : تنوع مصادر الدخل

مؤشرات النجاح	المرجات	إشراف اللجان	مسئولية التنفيذ	مسئولية التنفيذ		مؤشر القياس	الاجراءات	المهام	الهدف التفصيلي	م
				مساند	رئيسي					
تمكين 25% من أسر / افراد من قاعدة بيانات الجمعية	أربعة مشاريع ناجحة	لجنة تطوير الأعمال ولجنة الدراسات	البرامج والمشاريع	الدراسات علاقات المستفيدين	البرامج	أربعة مشاريع	<ul style="list-style-type: none"> - اقتراح برامج ومشاريع جديدة وإدارتها. - إعداد دراسات الجدوى للبرامج والتوصية بشأنها . - مراجعة اليات تسعير العروض وتكلفة المشاريع والبرامج. - اعداد مشروع (حساب المواطن). - استقطاب مبادرة مجتمعية متميزة . - مراجعة وتقديم تقارير قياس الأثر وتقييم البرامج والمشاريع بما يلائم ويحفز المنحين 	<ul style="list-style-type: none"> - تطوير كفاءة وفعالية البرامج بما يلبي حاجة المنحين ويساهم في تحقيق رؤية اكتفاء بالتعاون مع اللجنة العلمية. - اقتراح أنشطة وبرامج تحقق أهداف الجمعية. 	إيجاد مصادر دخل جديدة	1
	تنمية الموارد	العلاقات	تنمية الموارد المالية	العلاقات	أربعة مشاريع جديدة	<ul style="list-style-type: none"> - فتح قنوات للتواصل مع الجهات المختصة. - توثيق مذكرات تفاهم مع المؤسسات الحكومية بالمنطقة. 	<ul style="list-style-type: none"> - خدمات وشراكات جديدة - المساهمة في بناء العلاقات والشراكات مع المؤسسات الناجحة والجهات الحكومية والجمع. 			

الهدف الفرعي (٥) : رفع كفاءة الاستثمار

٢

مؤشرات النجاح	المخرجات	لجان الإشراف	مسئولية التنفيذ		مؤشر القياس	الاجراءات	المهام	الهدف التفصيلي	م
			مساند	رئيسي					
زيادة الأيرادات بنسبة % ١٠٠	زيادة الدخل % ٣٥	لجنة الاستثمار	تمهية موارد مالية	لجنة الاستثمار	زيادة عدد المستأجرين	- وضع خطة الاستثمار - استقطاب الفرص الاستثمارية - البحث عن أفضل الطرق للاستثمار والتمويل	- التعاقد مع مكتب إدارة الأملاك. - تكليف مكتب استثمارات مالية. - وضع خطة الاستثمار. - استقطاب الفرص الاستثمارية.	رفع كفاءة إدارة الأملاك	١
زيادة الاستثمار بنسبة % ١٠٠	العائد من الاستثمار بنسبة % ٣٥	لجنة الاستثمار ولجنة تطوير الأعمال	تنمية الموارد المالية	لجنة الاستثمار	زيادة الاستثمار بنسبة % ٣٥	- وضع خطة الاستثمار - استقطاب الفرص الاستثمارية - البحث عن أفضل الطرق للاستثمار والتمويل	- البحث عن أفضل الطرق للاستثمار والتمويل. - السعي لتطوير الأصول. - الإشراف على تقييم الأصول. - اعداد موازنة نقدية سنوية للاستثمار.	إعادة هيكلة الاستثمارات المالية	٢

الهدف الفرعي (١) : حوكمة الجمعية

٧

مؤشرات النجاح	المرجات	جان الاشراف	مسؤولية التنفيذ		مؤشر القياس	الاجراءات	المهام	الهدف التفصيلي	م
			مساند	رئيسي					
%١٠٠	مهام المجلس	اللجنة التنفيذية	اللجنة التنفيذية	شؤون قانونية + مدير تنفيذي	تعديل وتنظيم %٢٥	- دراسة مهام المجلس الصادرة من مركز التنمية. - دراسة قرارات المجلس للعام الماضي. - تحديد مهام المجلس الحالي. - صياغة نظام ولائحة معتمدة لمهام المجلس.	مراجعة مهام مجلس الإدارة	وثيقة حوكمة إدارة الجمعية	١
%١٠٠	مهام اللجان	اللجنة التنفيذية	المدير التنفيذي	اللجان	صياغة المهام %١٠٠	- تحديد أهداف اللجان. (رئيسة اللجنة - هدف اللجنة - مهام اللجنة - خطة اللجنة بناء على خطة الجمعية الاستراتيجية) .	إعداد مهام اللجان		
%١٠٠	السياسات المالية	اللجنة التنفيذية	اللجنة التنفيذية	المشرف المالي + المحاسبة	تنظيم وتعديل %٢٥	-دراسة السياسة المالية بناء على تعميم مركز التنمية . -إعداد سياسة المالية بناءً على سياسة الجمعية . -صياغة نظام ولائحة معتمدة .	السياسات المالية		
%١٠٠	إجراءات سلسلة منظمة	اللجنة التنفيذية	اللجنة التنفيذية	جودة + موارد بشرية+ مدير تنفيذي	تعديل وتنظيم %٢٥	-مراجعة السياسة العامة للجمعية. -مراجعة سياسة الإدارات. -صياغة نظام ولائحة معتمدة .	السياسات الإدارية		
%١٠٠	سياسة الاستثمار	لجنة الاستثمار	لجنة الاستثمار	تعبئة الموارد المالية	صياغة المهام %٢٥	- إعداد سياسة الاستثمار . -صياغة نظام ولائحة معتمدة .	سياسات إدارة الاستثمار		

الخطة التشغيلية لتصحيح المسار الاستراتيجي الحالي لعام ٢٠١٨ م.

زيادة الأعضاء %١٠٠	تنمية الموارد المالية نسبة ٣٥ %	لجنة تطوير الأعمال	لجنة التطوير والاستثمار	علاقات وتنمية موارد مالية	تعديل وتنظيم إجراءات التواصل %٣٥	-دراسة سياسة الأعضاء بناء على اللائحة الصادرة من مركز التنمية الاجتماعي -إعداد سياسة العضوية الخاصة بالجمعية. -إعداد خطة لزيادة تسجيل الأعضاء -إعداد قائمة بالشخصيات للتواصل معها.	سياسات العضوية وتنمية الموارد المالية	
-----------------------	------------------------------------	--------------------	-------------------------	---------------------------	-------------------------------------	---	---------------------------------------	--

شركاء النجاح



الهيئة العامة للإحصاء
General Authority for Statistics



جمعية البر بالأحساء



وزارة العمل
والتنمية الاجتماعية
المملكة العربية السعودية



المخايق
ALMATHAAQ

للضيافة
HOSPITALITY



خدمة المجتمع
المهديا



Salem Bin Mahfouz Foundation



الجمعية البر بالأحساء



برنامج مساعدة أسر المتقاعدين
أولئك الذين هم في حاجة إلى المساعدة في حياتهم اليومية
والذين يعانون من مشاكل صحية أو مالية أو نفسية
أو غيرها من المشاكل التي تواجههم في حياتهم
والذين هم في حاجة إلى المساعدة في حياتهم اليومية
والذين يعانون من مشاكل صحية أو مالية أو نفسية
أو غيرها من المشاكل التي تواجههم في حياتهم

لوهريف
luberef



الجمعية الخيرية لرعاية الأيتام
CHARITY COMMITTEE FOR ORPHANS CARE

فريق اعداد المشروع

- ١- سناء إسماعيل الجعلي - منسقة أنظمة الجودة
- ٢- دعاء عمر الزهراني - رئيسة قسم الإحصاء والدراسات
- ٣- منال عمر بازيد - اداري تقارير
- ٤- ميرفت مصطفى جاها - رئيسة قسم البرامج والمبادرات
- ٥- رشاء هاني طيب - موظفة برامج ومبادرات
- ٦- مياسه حسن خلاوي- رئيسة قسم العلاقات العامة
- ٧- ريما سعيد الظاهري - رئيسة قسم تنمية الموارد المالية
- ٨- نجاه عبدالحميد البلوي - محاسبة
- ٩- أمل عبدالله الجهني - محاسبة
- ١٠- نبيله إبراهيم أبو هرييد _ موظفة الدعم الفني
- ١١- شيوخه محمد بأحسن موظفة - علاقات المستفيدين
- ١٢- خيرية علي الغامدي - موظفة مخطط اجتماعي
- ١٣ - ندى لطفي علاف - رئيسة قسم الموارد البشرية
- ١٤- سناء حامد الثبيتي - أمين سر مجلس الإدارة ومسؤولة الشؤون القانونية
- ١٥- أريج يسلم بن سلمه - رئيسة قسم التقنية

اشراف

سارة بغداددي /عضو مجلس الإدارة
ورئيس لجنة تطوير الأعمال

